

Пояснительная записка

От площади в обе стороны, на запад и восток, простирается через весь город центральная улица — Большая, в разных частях носившая разные названия. Начало ее, от западной границы — Московской заставы до Золотых ворот — называлось Дворянской улицей, далее до Дворянского собрания шла Московская улица, а в восточной части до Нижегородской заставы — Нижегородская.

Газета "Владимирские
губернские ведомости,
1877, № 46.

Общий вид особенно хорош с северной стороны, откуда виден казовый конец, Большая улица с белокаменными зданиями и церквами, окаймленная на западном и восточном концах густыми купами дерев. Город раскидывается по всей длине, и деревянные дома, как бы боясь света, прячутся в оврагах и садах. Рельефнее всего выступает собор и ближайшая группа церквей, затем группы церквей за Ивановским мостом и около Золотых ворот. На западе взор отдыхает на вишневых садах Стрелецкой и Солдатской слобод, на дубовой вокзальной роцея поэтическом здании острога.

Картинный и отчасти оригинальный вид на восток в профиль от Доброго села, где город становится похож, особенно в вечернем тумане, на какой-то восточный город с его минаретами и посадами: отдельные постройки ступенькаются, силуэты церквей сближаются между собою и, теснясь возле собора, отвлекают внимание от жилищ человеческих, полных страстей и волнений.

Вдоль Большой улицы с конца XVIII в. стали строиться красивые каменные дома — более всего на Московской улице. Немногие так и сохранились с тех пор, иные были перестроены и украшены в XIX — начале XX вв. Эта часть губернского города отличалась от прочих улиц большей представительностью и нарядностью, зрелищным разнообразием и общественной значимостью. Здесь был подлинный центр города. Здесь были Большие торговые ряды — Гостиный двор с его аркадами; три очереди его — восточная, южная и западная 1787 — 1790 гг. и северная, начатая в 1792 г. — заключали в себе Торговую площадь. В Рядах помещались лавки и магазины с всевозможными товарами.

Торговля не ограничивалась Торговыми рядами. Дома вслед за ними занимали магазины велосипедов и фотопринадлежностей. Среди двухэтажных старинных зданий выделялся импозантный кинотеатр «Ампир», (ныне «Художественный»), перестроенный в 1908 г. из дома конца XVIII в., который можно рассмотреть на одной из фотографий. В следующем доме помещалась фотомастерская В.В.Июдоко, перешедшая к нему в 1904 — 1905 гг. от Н.Н.Воронина. Этот дом тоже легко узнаваем на открытках. По правой стороне улицы издали виднелась Николо-Златовратская церковь 1690 г. с поздними пристройками. В древности здесь был монастырь. Массивный фронтон церкви с колоннами выступал на самую улицу. Снесенная в 1930 г., она сохранила свой облик только на открытках.

Ближайший к Золотым воротам на этой стороне дом — небольшой особняк с мезонином, построенный в конце ХУТ в. вице-губернатором Дюнантом. По левой стороне улицы напротив Рядов с их воротами красовалась еще одна церковь — Знаменская, или Пятницкая, 1770 г., с архаическими закомарами-кокошниками над карнизом, под выпуклой кровлей, с ярусным верхом, круглой колокольней со шпилем, с папертью, выступающей на красную линию. Подобно прочим, церковь эта продолжала собой историю гораздо более ранней, деревянной, стоявшей прежде, может быть, и не совсем на этом месте. Судьба Пятницкой церкви печальна: она была разобрана в 1960-е годы, оставив по себе пустырь. На левой же стороне, напротив Торговых рядов, высится 4-х-этажный дом, заложенный одним из первых по «конфирмованному» плану города 1781 г. для губернатора. Достраивал его уже приказ общественного призрения, затем была мужская гимназия, а после пожара 1840 г. он перешел в частные руки. Вблизи поворота на Георгиевскую улицу, к старой аптеке и Георгиевской церкви, помещалось несколько магазинов — булочная Курнавина, кондитерская Седова с горячими пирожками и сливочными пирожными, колбасная Белова. На углу Спасской улицы стоит дом, перестроенный в начале XX века. Славился он как гостиница-«кофейные номера», а часть его, по Спасской улице, занимал кинотеатр «Модерн», открытый в 1907 г. К этому зданию примыкал до 1927 г. двухэтажный незатейливый дом. В 1838 г. в этом доме Адоева поселился сосланный во Владимир молодой вольнодумец А.И.Герцен. Напротив как раз приходилась Николо-Златовратская церковь, где тоже наверняка случалось ему бывать, а рядом

с домом Адоева — старинное здание, из числа первых губернских новостроек, Это нарядное, с круглым выступом здание строил управляющий графа А.Р.Воронцова.

«Днесь светло красуется». Владимир в старой открытке. составитель-МашиковцевВ.П.
Владимиръ губ. Московская улица.



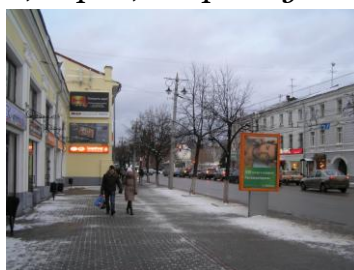
Прежде, чем приступить к работе над проектом, мы попытались выявить позитивные и негативные стороны оформления и благоустройства улиц исторической части г.Владимира.

Позитивные:

- Центральные улицы стали чище и аккуратней благодаря мощению.
- Появились урны в местах массового пребывания людей.
- Многие фасады отреставрированы и имеют аккуратный вид.
- Фасады окрашены цельно, без «заплаток»

Негативные:

- Основной негативный момент в том, что исторический центр стал похож на орущую затянувшуюся рекламную паузу посередине красивого исторического сюжета.
- Старинные фасады с деликатной мелкой пластикой и декором забиты плакатной рекламой, которая не только нарушает пропорции и давит своей колористикой, но, порой, попросту забивает фасад.



- Появление множества входов и козырьков различных по стилистике и размерам в границах одного фасада, там, где по проекту должно быть один или два входа.
- Нет необходимости в огромных буквах на вывесках, поскольку с проезжей части они не читаются за деревьями, а с тротуара удобнее прочесть название небольшого размера.

- В зданиях, где много арендаторов совершенно невозможно по вывескам разобраться где кто, удобнее было бы все названия собрать в один ряд с указанием направления.
- Размещение плакатной рекламы в арке полукругом- это решение уничтожает смысл арки, как проема.
- В вечернее время очень слабо освещены тротуары.
- Из-за обилия разноцветной рекламы туристам не представляется возможным даже сфотографировать памятники архитектуры.
- На центральных улицах нет возможности людям присесть на скамейку, особенно пожилым.
- На улицах, в местах скопления жителей и туристов нет биотуалетов.
- Нехватка гостевых автостоянок.

В ходе подготовки проекта по комплексному благоустройству в исторической части г.Владимира, мы выделили четыре основные задачи, которые требуют решения.

Основная задача проекта в том, чтобы вернуть городу лицо, где будет главенствующим показателем историческая архитектура, а не фантики и вывески, которые должны подчеркивать и украшать фасады, а не ломать их восприятие.

регламент обязательный к применению обозначен словами «*обязательный к применению», рекомендательный «рекомендовано»*



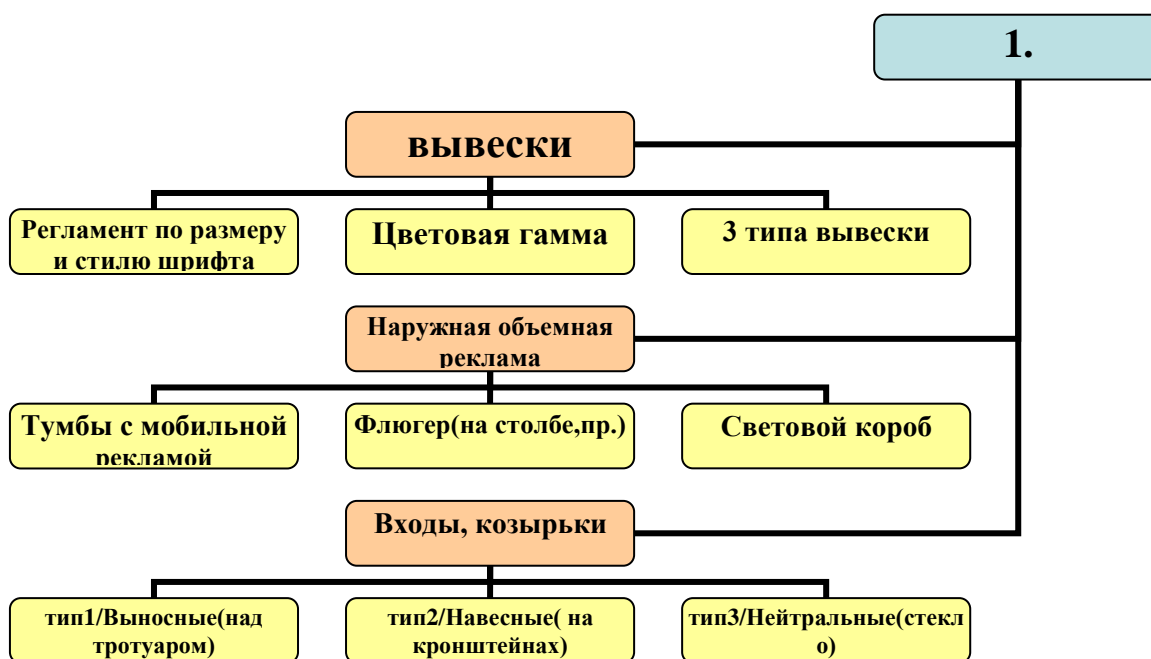
С целью упорядочения внешнего вида главных фасадов в системе улицы Б.Московская, мы предлагаем ряд простых и нетрудных в исполнении решений, которые сводятся к одному-

Определить габариты, материал и цветовую гамму выносных элементов(крылец) и рекламных вывесок.

Это решение позволит избежать хаотичного загромождения улицы пристройками и разномастными цветовыми пятнами. В то же время даст возможность арендаторам проявить фантазию в определенных рамках, исключит появление шаблонов.

Для выполнения данной задачи мы разработали:

1. колеровочные паспорта главных фасадов с указанием цвета фасадов и вывесок. На фасаде показаны рекомендованные места и габариты размещения рекламных конструкций, места размещения настенных светильников, а также цветовая гамма для решения рекламных элементов.
2. несколько коллекций уличной мебели, светильников и аксессуаров, внешний вид которых не мешает восприятию целостности архитектуры улицы..
3. три типа выносных козырьков над входами в здания.
4. несколько типов выносных рекламных элементов с определенными габаритами.
5. регламенты по стилю и размеру шрифта на вывесках.
6. также рекомендуем ввести правило- обновлять окраску фасадов целиком, а не по- фрагментам (м.б. раз в год) в одно и тоже время во избежание т.н. «заплаток» на фасадах.



ВЫВЕСКИ «*обязательный к применению»

- Регламент по размеру и стилю шрифта:

- Times New Roman, Georgia, Антиква, Courier New, *Italic*,

John Handy LET

Шрифт без наклона, высота шрифта для вывесок не более 300мм- для объемных букв и световых коробов.

- Цветовые характеристики обозначены на колеровочных паспортах зданий.
- Три типа вывесок с определенными размерами. Возможно изменение формы рекламоносителя, например- круглая или с закругленными углами, но в определенных габаритах.

При непосредственной консультативной помощи окулиста мы разработали несколько схем визуального восприятия названий и рекламных вывесок. При современном размещении рекламы на улицах, несмотря на внушительные размеры и яркие цветовые

пятна, очень затруднено восприятие рекламной информации пешеходом. на основании этого небольшого исследования, в проекте разработаны габариты и формы рекламносителей для каждого участка улицы с учетом оптимального восприятия их пешеходами. Это отмечено индивидуально для каждого фасада на колеровочных паспортах.

Наружная объемная реклама

- Безусловно, при размещении информации в исторической части г. Владимира, приоритет должен отдаваться городской ориентирующей информации. С этой целью разработаны небольшие по размеру, прозрачные стенды для размещения исторических фотографий, карт, указателей памятников архитектуры и истории и пр. *«рекомендовано»***
- (см. типология уличного оборудования)
- Запрещено размещение всех видов рекламы и информации в охранных зонах памятников и их территорий, входящих в перечни Всемирного культурного и природного наследия ЮНЕСКО, федерального значения.(п.2.8,пп2.8.5 Решения Совета народных депутатов г. Владимира от 18.02.2009г.№25»ОПравилах установки и эксплуатации средств наружной рекламы и информации на территории Владимирской области.») *«*обязательный к применению»*
- три основных типа рекламносителей с определением внешних габаритов(см. паспорта зданий. *«*обязательный к применению»*)

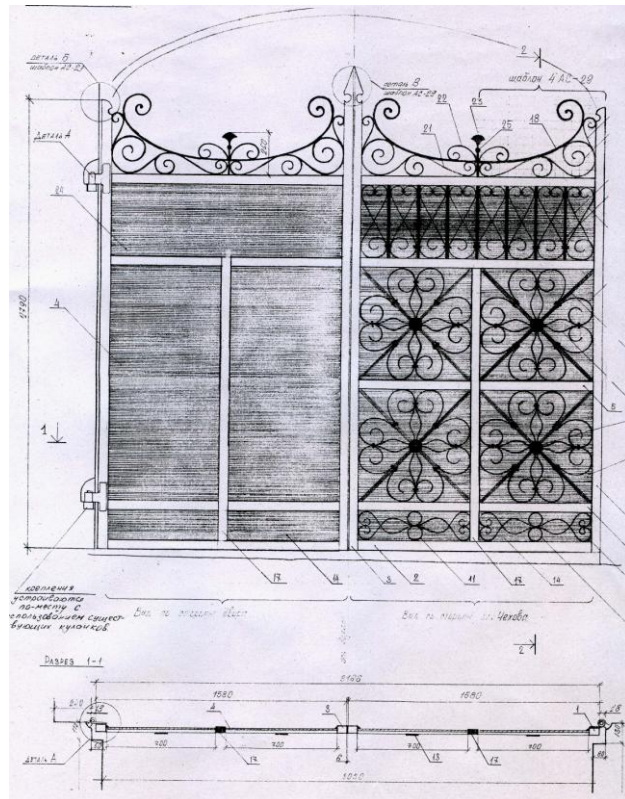
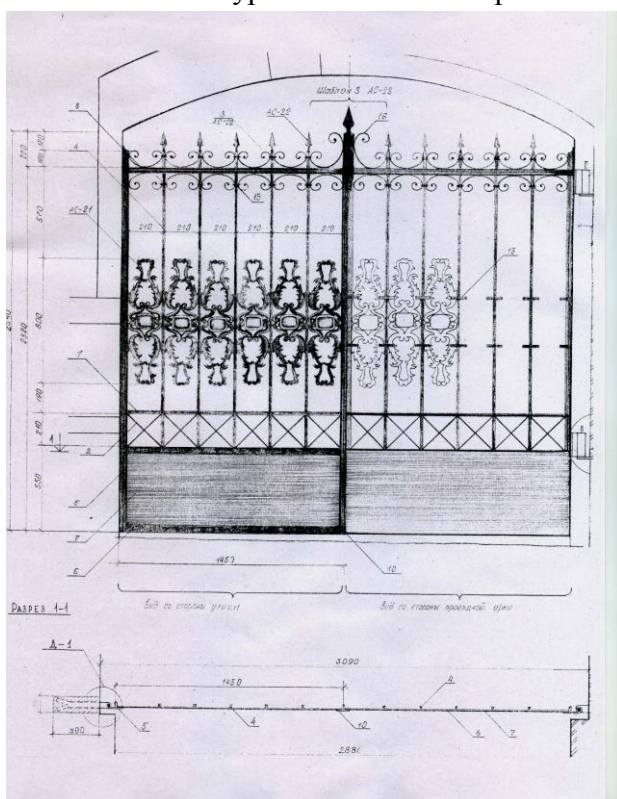


Входы, козырьки

- Разработана схема трех типов козырьков над входами в здание. Кроме того на каждом паспорте определен один или два «главных» входа исходя из соображений пропорций фасада, остальные входы, возникшие на месте оконных проемов, имеют второстепенное значение и выполнены из нейтральных материалов- стекло. **Выносной козырек** на опорах, протянувшийся через тротуар перед определенными фасадами- оригинальное изобретение предков, позволит воссоздать исторический внешний вид улицы, создаст ощущение уюта и защищенности для пешеходов, также полезен как защита от внезапного дождя и как несущий элемент для вывески и осветительных приборов. **Козырек настенный** традиционно выполняет простую функцию защиты входа от осадков.

Козырек стеклянный применяется в местах образования дополнительных входов в здания, не предусмотренных изначально проектом. Материал выбран для предотвращения загромождения фасадов лишними элементами.

- Также выбраны два типа кованых ворот для заполнения арок проездов:
 1. глухие кованые ворота с калиткой для прохода
 2. ажурные кованые ворота.



2.

Разработать колеровочный паспорт для каждого фасада

На фасадах выделить места(габариты) размещения рекламы для рекламы

- Разработаны колеровочные паспорта главных фасадов с указанием цвета фасадов и вывесок. **«*обязательный к применению»** Для четной стороны улицы, фасады на которой практически не освещены солнцем, выбрана теплая и светлая цветовая гамма с мягким переходом из одного цвета в другой. Это создаст мягкий особый уют несмотря на затененность пешеходной части. А для противоположной стороны,

солнечной, яркой в течение всего дня выбрана более контрастная колористка с выделением отдельных фасадов и их элементов. Начало улицы Б. Московская от Золотых ворот до моста, где сохранилась наиболее характерная для старого Владимира торговая часть, цветовая гамма фасадов выбрана разношерстная, как полевые цветы. Так, как их окрашивали в былые времена купцы и хозяева магазинов.

Примечание: при подборе колористической гаммы фасадов мы воспользовались трехмерной цветовой немецкой коллекцией 3D System Capacol, разработанной специально с учетом традиционных цветостилистических принципов охраны памятников в Европе. Эта цветовая система широко применяется и за рубежом, и в России при компьютерном колеровании красок, что позволит избежать разночтений при непосредственном заказе. *«*обязательный к применению»*
Возможно использование как фасадных красок, так и декоративных штукатурных покрытий, которые окрашены в массе в тот же колер. Это позволит избежать шпаклевания перед новой окраской при появлении мелких трещин.

- На фасаде показаны рекомендованные места и габариты размещения рекламных конструкций, места размещения настенных светильников, а также цветовое решение рекламных элементов. Колера рекламных элементов подобраны по RAL(как наиболее часто используемые для рекламной продукции.) Это сделано, чтобы исключить разночтения в названиях колеров. *«рекомендовано»***



- Для освещения тротуаров и проезжей части выбраны по каталогу **фонари**, которые соответствуют задаче по техническим характеристикам, эстетическим качествам, являются основой для несения рекламных элементов, а также используются для несения проводов троллейбуса. См. типологию уличного оборудования. *«рекомендовано»***

Освещение улиц, дорог, площадей с высокой, средней и малой интенсивностью движения транспорта (категории А, Б и В), дворов, железнодорожных платформ, территорий прилегаемых к общественным и жилым зданиям и сооружениям, автопарковок, а также для освещения промышленных помещений (цехов, корпусов) при условии отсутствия в окружающей среде

агрессивных компонентов - все это осуществляется при помощи светильников уличных консольных РКУ -06 и ЖКУ-06.

Корпус светильника РКУ выполнен из листовой стали методом холодной штамповки. Рассеиватель света изготовлен из органического стекла, что обеспечивает ударопрочность. Окраска корпуса светильника путем порошкового напыления обеспечивает высокую коррозионную стойкость и является гарантией того, что светильник уличного освещения РКУ прослужит долгие годы.

Светильники серии НБУ 09

Служебное назначение светильника НБУ:

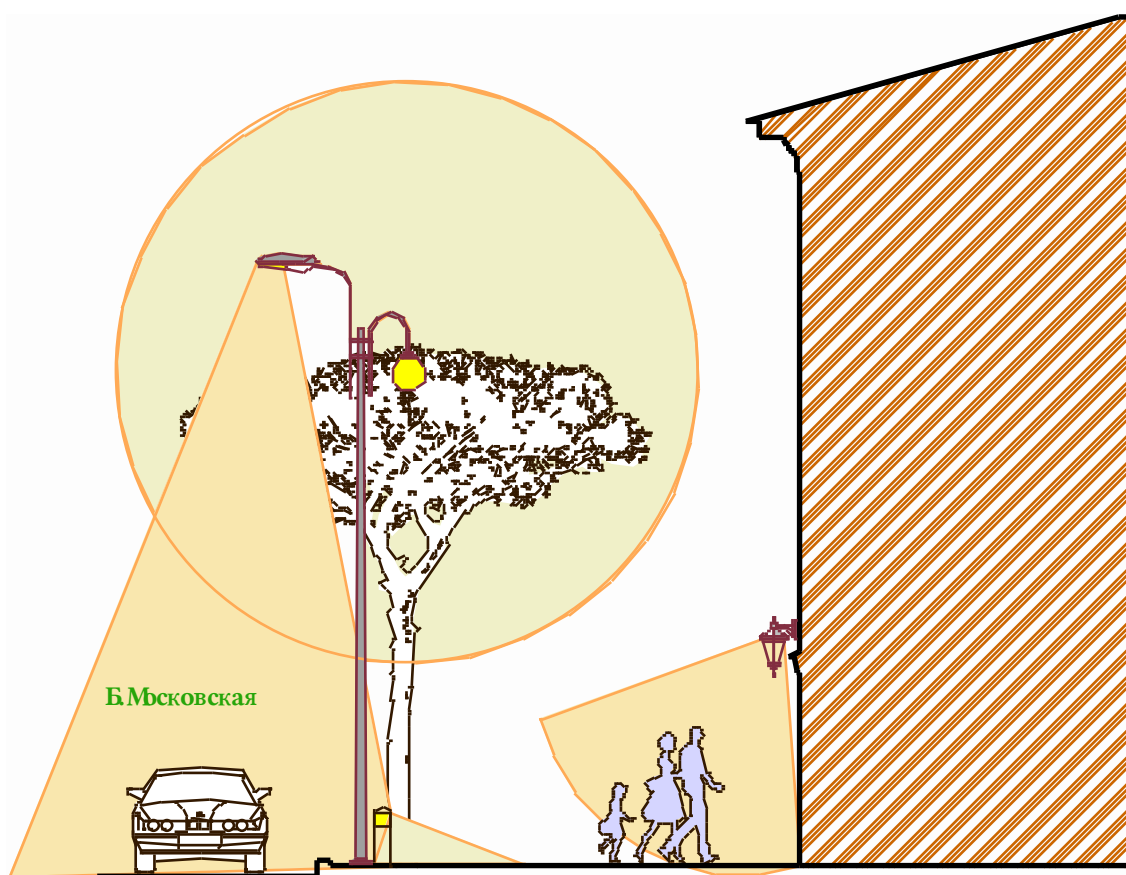
Светильники НБУ предназначены для функционально-декоративного освещения скверов, бульваров, аллей, а также территории вокруг коттеджей, кафе и других объектов, рассчитаны для сети переменного тока с номинальным напряжением 220 В и частотой 50Гц. Климатическое исполнение У категория размещения 1 по ГОСТ 15150-69.

Условия эксплуатации светильника НБУ:

Высота над уровнем моря 2000м. Температура окружающего воздуха при эксплуатации от -25 до +40°С. Класс защиты от поражения электрическим током 1 по ГОСТ 12.2.007.0-75.

Описание светильника НБУ:

Корпус светильника НБУ представлен тремя основными элементами: пластмассовым основанием и отражателем и стеклянным рассеивателем. Основание имеет цилиндрическую форму и служит для крепления на нем патрона и рассеивателя, имеющего форму шара и резьбовую часть для крепления в основании. В свою очередь основание крепится тремя винтами к



внутренней части отражателя. Отражатель имеет форму «колокольчика» и, кроме основного назначения, имеет защитно-декоративные функции. Светильники укомплектовываются специальными держателями, которые имеют несколько исполнений. Светильники НБУ могут быть установлены на стойку, изготовленную из стальной трубы диаметром 48 мм и высотой от 1,0 до 2,5 м, в количестве от 1 до 5 штук. Светильник НБУ может быть закреплен на стене здания, для чего выпускается специальное исполнение держателя. Основные цвета выпускаемых светильников НБУ – черный и белый, но возможны другие варианты.

- Схема освещения на примере профиля улицы.

Модель	Степень защиты	Габаритные размеры LxVxH	Тип лампы	Тип патрона
НБУ09-60-001 С кольцом	IP-54	D335H300	Г220-60	E27
НБУ09-60-001 С кронштейном	IP-54	D335H300	Г220-60	E27



НБУ09-60-001На стойке с одним светильником	IP-54	D335H300	Г220-60	E27
НБУ09-60-001На стойке с тремя светильниками	IP-54	D335H300	Г220-60	E27

Замену светильников на более мощные производить в местах с недостаточным освещением, причем возможна замена лишь самого светильника, а не столба. В парковых зонах и скверах предлагаем **Светильник НТУ 12**. Светильники предназначены для функционально-декоративного освещения скверов, парков, бульваров, садов, усадеб и коттеджей, рассчитаны для сети переменного тока с номинальным напряжением 220 В и частотой 50Гц. Климатическое исполнение У категория размещения 1 по ГОСТ 15150-69.

Условия эксплуатации:

Высота над уровнем моря 2000м. Температура окружающего воздуха при эксплуатации от -25 до +40°С. Класс защиты от поражения электрическим током 1 по ГОСТ 12.2.007.0-75.

Описание:

Светильник представляет собой конструкцию, состоящую из 2-х основных частей: основания, выполненного штамповкой и сваркой из стального листа в форме цилиндра, и оптической части, имеющей форму шара,

созданной двумя стеклянными полусферами-рассеивателями. Для установки и замены лампы достаточно отвернуть специальный зажим, который расположен на верхней части шара, и отвести верхнюю полусферу в сторону. Светильник предназначен для установки на вертикальную опору, имеющую диаметр 76мм, для чего нижняя часть цилиндра имеет патрубок с винтами. Светильник выпускается с лампами типа ДРЛ, ДНаТ и Г220 различной мощности.

Материалы:

Корпус светильника изготовлен из стали и покрыт эмалью типа ПФ-115.

Модель	Степень защиты	Габаритные размеры LxВxН	Тип лампы	Тип патрона	Вес, кг	Исполнение
НТУ12-70-001	IP-53	D335H320	Г-220-70	E27	8,5	Со стеклом

д141721, Московская обл., Мытищинский район, Новосельцево, ул. Центральная, д.81, тел. (495) 576-6088, 576-7013, факс 363-47-93 **ля наружного и уличного освещения**



- Для освещения фасадов применяются одинаковые **настенные светильники**, расположенные на фасадах на определенной высоте и с определенным шагом, что дает возможность равномерно осветить часть фасада и часть тротуара. *«рекомендовано»***
- Вдоль всей улицы между проезжей частью и тротуаром, с шагом 3 метра, размещены **светильники в виде столбиков** (см. чертёж **СВ-1**). Они несут функцию ограждения пешеходов от аварийной ситуации на дороге, освещают часть тротуара именно под ногами пешеходов, при этом не слепят глаза, визуально придают определенный ритм и шаг улице в целом. К тому же, подобные столбики применялись в древности для ограничения пешеходов от проезжей части, по которой ездили извозчики в повозках. И это тоже добавит исторический колорит современной ул. Московской.



Разработана **ночная иллюминация** фасадов и деревьев вдоль улицы *«рекомендовано»***

. Мы применили световые гирлянды известной марки LED. Силуэт фронтонов и карнизов фасадов, а также некоторых выступающих элементов зданий подчеркнут в ночном небе благодаря многожильной гирлянде из светодиодов - LED Дюралайт. цвет-желтый, красный и белый. Для оформления центральной части арки торговых рядов и некоторых проемов применена система декоративного освещения "световой занавес" цвет-желтый, и белый, это создает праздничную атмосферу. для подсветки деревьев выбрана световая гирлянда LED-BS-200-20M*5-24V-цвет-желтый, которая имеет сразу

несколько нитей и позволит превратить наши тщательно остриженные деревья в настоящие световые фонтаны.



- *Центральные улицы города не назовешь слишком просторными, но нам удалось выделить несколько мест для организации кратковременного отдыха. Во Владимире много пожилых людей, однако немногие отваживаются на пешие прогулки в центр именно по причине отсутствия мест, где можно передохнуть, не составляют исключения и туристы.*

*«рекомендовано»***

- *Разработаны коллекции уличной мебели: легкие, подвесные, мобильные конструкции, которые легко можно переместить и более массивные скамьи и цветочницы для стационарной установки. Также разработаны ограждающие тротуар конструкции, защищающие пешеходов от аварийной ситуации, от брызг из-под машин. Использована возможность размещения на ограждающей конструкции информации, касающейся истории города(исторические фотографии, карты). См.типологию уличного оборудования.*