



АДМИНИСТРАЦИЯ ГОРОДА ВЛАДИМИРА

ПОСТАНОВЛЕНИЕ

05.12.2024

№ 2760

**О подготовке документации по планировке территории, предусматривающей размещение линейного объекта «Строительство проезда от Октябрьского проспекта до ул.Стрелецкий Мыс» в г.Владимире**

В соответствии со статьями 41-43, 45, 46 Градостроительного кодекса Российской Федерации, решением Совета народных депутатов города Владимира от 05.11.2009 № 223 «Об утверждении Генерального плана муниципального образования (городской округ) город Владимир Владимирской области», решением Совета народных депутатов города Владимира от 31.10.2011 № 183 «Об утверждении «Правил землепользования и застройки муниципального образования город Владимир», постановлением администрации города Владимира от 01.11.2022 № 5660 «Об утверждении административного регламента предоставления муниципальной услуги «Подготовка и утверждение документации по планировке территорий муниципального образования город Владимир» **постановляю:**

1. Подготовить документацию по планировке территории, предусматривающей размещение линейного объекта «Строительство проезда от Октябрьского проспекта до ул.Стрелецкий Мыс» в г.Владимире, в соответствии со схемой границ территории проектирования согласно приложению № 1 и в соответствии с заданием на разработку документации по планировке территории, предусматривающей размещение линейного объекта «Строительство проезда от Октябрьского проспекта до ул.Стрелецкий Мыс» в г.Владимире, согласно приложению № 2.

2. Установить, что до назначения публичных слушаний

или общественных обсуждений по документации по планировке территории физические и юридические лица вправе представлять свои предложения о порядке, сроках подготовки и содержании документации по планировке территории в управление архитектуры и строительства администрации города Владимира по адресу: 600005, г.Владимир, Октябрьский проспект, д.47.

3. Обнародовать данное постановление на официальном сайте органов местного самоуправления города Владимира.

4. Контроль за исполнением постановления возложить на заместителя главы администрации города Сысуева С.А.

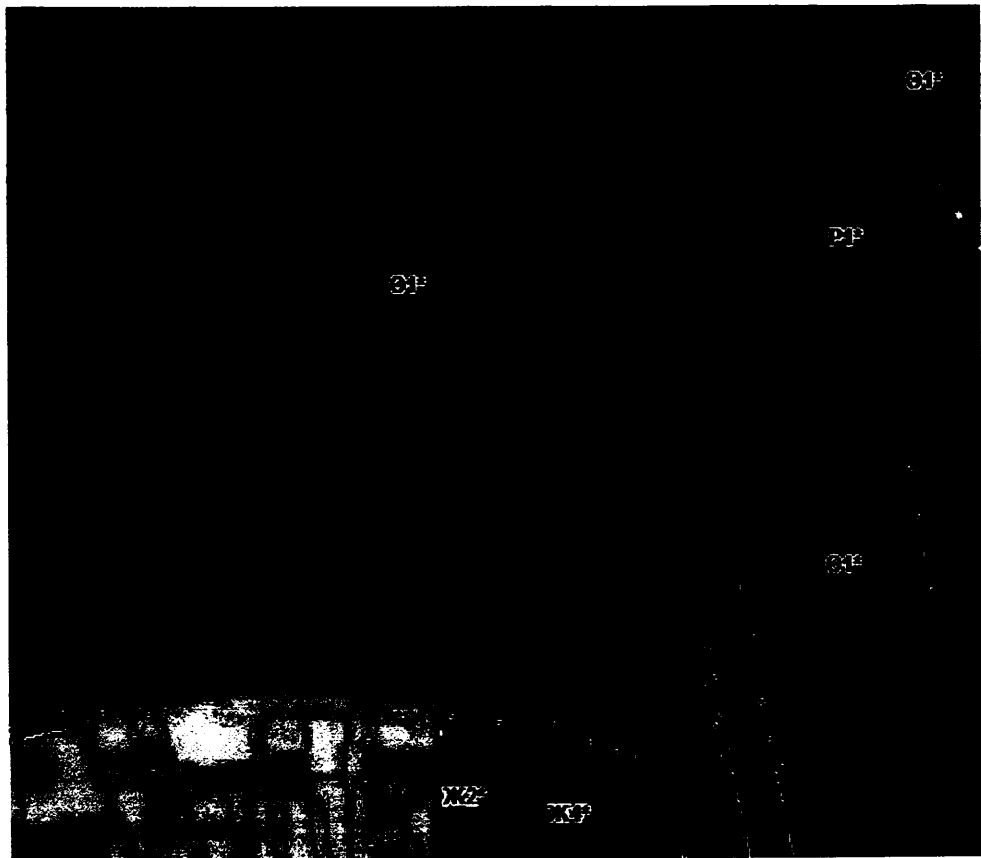
И.о. главы города



В.А. Гарев

Приложение № 1  
к постановлению администрации  
города Владимира  
от 05.12.2024 № 2760

**СХЕМА**  
**границ территории проектирования**



— - границы территории проектирования

Приложение № 2  
к постановлению администрации  
города Владимира  
от 05.12.2024 № 2760

**ЗАДАНИЕ**  
**на разработку документации по планировке территории,**  
**предусматривающей размещение линейного объекта «Строительство**  
**проезда от Октябрьского проспекта до ул.Стрелецкий Мыс» в г.Владимире**

№ раздела	Наименование раздела	Содержание раздела
1.	Наименование выполняемых работ	Документация по планировке территории, предусматривающая размещение линейного объекта «Строительство проезда от Октябрьского проспекта до ул.Стрелецкий Мыс» в г.Владимире
2.	Основание для разработки документации по планировке территории	<ol style="list-style-type: none"> <li>1. Генеральный план муниципального образования (городской округ) город Владимир Владимирской области.</li> <li>2. Правила землепользования и застройки муниципального образования город Владимир.</li> <li>3. Заявление ООО ПИ «Владимиравтодорпроект» о предоставлении муниципальной услуги в части принятия решения о подготовке документации по планировке территории от 13.11.2024 № 83/32-86</li> </ol>
3.	Исходные материалы	<ol style="list-style-type: none"> <li>1. Топографо-геодезическая съемка в электронном виде с охватом территории ориентировочно 50 м от границы проектирования рассматриваемой территории (выполняется Исполнителем).</li> <li>2. Действующая градостроительная документация: Генеральный план муниципального образования (городской округ) город Владимир Владимирской области, Правила землепользования и застройки муниципального образования город Владимир (размещена на официальном сайте органов местного самоуправления города Владимира – <a href="http://www.vladimir-city.ru">www.vladimir-city.ru</a>).</li> <li>3. План красных линий с координатами точек, выданных управлением архитектуры и строительства администрации города Владимира (выдается по запросу).</li> <li>4. Инвентаризационные данные о правообладателях земельных участков и объектов недвижимости, зонах с особыми условиями использования территории, расположенных в границах рассматриваемой территории (выполняется Исполнителем).</li> <li>5. Проект планировки группы жилых домов в границах Лыбедского оврага, ул.Стрелецкой, Стрелецкого переулка и ул.Пупкарской в г.Владимире, утвержден постановлением главы города Владимира от 25.05.2009 № 1533.</li> </ol>

№ раздела	Наименование раздела	Содержание раздела
		<p>4. Проект планировки (корректировки) Центрального городского парка по ул.Мира, утвержден постановлением главы города Владимира от 11.03.2010 № 704.</p> <p>5. Проект планировки фрагмента территории, ограниченной ул.Стрелецкой, ул.Стрелецкий Мыс, земельным участком жилого дома № 36-а по ул.Стрелецкой в г.Владимире, утвержден постановлением администрации города Владимира от 06.05.2014 № 1606.</p> <p>6. Документация по планировке территории, прилегающей к транспортной развязке в начальной точке автомобильной дороги «Владимир-Муром-Арзамас» от площади Фрунзе до Октябрьского проспекта муниципального образования город Владимир, утверждена постановлением администрации города Владимира от 21.09.2016 № 2817.</p> <p>7. Документация по планировке территории, предусматривающей размещение линейного объекта «Автомобильная дорога от Лыбедской магистрали до ул.Пушкарской» в г.Владимире, утвержденная постановлением администрации города Владимира от 28.05.2024 № 1146</p>
4.	<p>Основные характеристики, требования к объекту: местоположение, площадь и границы проектируемой территории</p>	<p>Проектируемая территория расположена в Ленинском районе города Владимира.</p> <p>1. Общая (ориентировочная) протяженность линейного объекта (проседа) — 320 метров.</p> <p>2. Площадь проектирования ориентировочно 1,2 га.</p> <p>Площадь и границы проектирования подлежат уточнению</p>
5.	<p>Планировочные ограничения проектируемой территории, зоны с особыми условиями использования территории</p>	<ul style="list-style-type: none"> <li>- красные линии;</li> <li>- зона охраняемого природного ландшафта достопримечательного места Р-10;</li> <li>- зона регулирования застройки и хозяйственной деятельности достопримечательного места Р-7;</li> <li>- водоохранная зона реки Лыбедь от истока до устья на территории Владимирской области;</li> <li>- прибрежная защитная полоса реки Лыбедь от истока до устья на территории Владимирской области;</li> <li>- охранный зона объекта - Тепловая сеть 2-ой очереди от ТЭЦ до т.139;</li> <li>- публичный сервитут в целях размещения объектов тепловых сетей в пользу ЦАО «Г Плюс» сроком на 49 лет;</li> <li>- зона 2-го и 3-ого поясов санитарной охраны источников водоснабжения;</li> <li>- границы существующих земельных участков</li> </ul>
6.	<p>Цель и задачи выполняемых работ</p>	<p>1. Цель работы:</p> <ul style="list-style-type: none"> <li>- разработка проекта планировки территории и проекта межевания территории для обеспечения устойчивого развития территории и определение границ зон планируемого размещения линейного объекта.</li> </ul>

№ раздела	Наименование раздела	Содержание раздела
		<p>2. Задачи выполняемых работ:</p> <ul style="list-style-type: none"> <li>- установление и уточнение красных линий;</li> <li>- определение местоположения границ образуемых и изменяемых земельных участков</li> </ul>
7.	Требования к выполнению и содержанию работ	<p>1. Разработать проект планировки территории и проект межевания территории в границах, установленных заданием в соответствии с местной системой координат МСК-33.</p> <p>2. Работа должна соответствовать требованиям нормативно-правовых и законодательных документов, документам территориального планирования, нормативам градостроительного проектирования, требованиям технических регламентов, сводам правил с учетом материалов и результатов инженерных изысканий и т.д., в т.ч.:</p> <ul style="list-style-type: none"> <li>- Градостроительному кодексу Российской Федерации;</li> <li>- Земельному кодексу Российской Федерации;</li> <li>- нормативам градостроительного проектирования Владимирской области;</li> <li>- нормативам градостроительного проектирования муниципального образования город Владимир;</li> <li>- СП 42.13330.2016. Свод правил. Градостроительство. Планировка и застройка городских и сельских поселений. Актуализированная редакция СНиП 2.07.01-89*;</li> <li>- РДС 30-201-98. Система нормативных документов в строительстве. Руководящий документ системы. Инструкция о порядке проектирования и установления красных линий в городах и других поселениях Российской Федерации;</li> <li>- постановлению Правительства Российской Федерации от 12.05.2017 № 564 «Об утверждении Положения о составе и содержании документации по планировке территории, предусматривающей размещение одного или нескольких линейных объектов»;</li> <li>- «СП 34.13330.2021. Свод правил. Автомобильные дороги. СНиП 2.05.02-85*»</li> </ul>
8.	Состав и содержание документации по планировке территории	<p>В соответствии со статьями 41-43 Градостроительного кодекса Российской Федерации, постановлением Правительства Российской Федерации от 12.05.2017 № 564</p> <p style="text-align: center;"><b>Проект планировки территории</b></p> <p><b>1. Основная (утверждаемая) часть проекта планировки:</b></p> <p><u>Раздел 1 «Проект планировки территории. Графическая часть»:</u></p> <ul style="list-style-type: none"> <li>• чертеж красных линий М 1:2000;</li> <li>• чертеж границ зон планируемого размещения линейных объектов М 1:2000;</li> <li>• чертеж границ зон планируемого размещения линейных</li> </ul>

№ раздела	Наименование раздела	Содержание раздела
		<p>объектов, подлежащих реконструкции в связи с изменением их местоположения М 1:2000.</p> <p><u>Раздел 2 «Положение о размещении линейных объектов»:</u></p> <ul style="list-style-type: none"> <li>• наименование, основные характеристики (категория, протяженность, проектная мощность, пропускная способность, грузонапряженность, интенсивность движения) и назначение планируемых для размещения линейных объектов, а также линейных объектов, подлежащих реконструкции в связи с изменением их местоположения;</li> <li>• перечень населенных пунктов, на территориях которых устанавливаются зоны планируемого размещения линейных объектов;</li> <li>• перечень координат характерных точек границ зон планируемого размещения линейных объектов;</li> <li>• информация о необходимости осуществления мероприятий по сохранению объектов культурного наследия от возможного негативного воздействия в связи с размещением линейного объекта;</li> <li>• информация о необходимости осуществления мероприятий по охране окружающей среды;</li> <li>• информация о необходимости осуществления мероприятий по защите территории от чрезвычайных ситуаций природного и техногенного характера, в том числе по обеспечению пожарной безопасности и гражданской обороне.</li> </ul> <p><b>2. Материалы по обоснованию проекта планировки:</b></p> <p><u>Раздел 3 «Материалы по обоснованию проекта планировки территории. Графическая часть»:</u></p> <ul style="list-style-type: none"> <li>• схема расположения элементов планировочной структуры (территорий, занятых линейными объектами и (или) предназначенных для размещения линейных объектов) М 1:10 000, М 1:25 000;</li> <li>• схема использования территории в период подготовки проекта планировки территории М 1:2000;</li> <li>• схема организации улично-дорожной сети и движения транспорта М 1:2000;</li> <li>• схема вертикальной планировки территории, инженерной подготовки и инженерной защиты территории М 1:2000;</li> <li>• схема границ территорий объектов культурного наследия М 1:2000 (при отсутствии объектов культурного наследия в границах территории, в отношении которой осуществляется подготовка проекта планировки, соответствующая информация указывается в разделе 4 «Материалы по обоснованию проекта планировки территории. Пояснительная записка»);</li> <li>• схема границ зон с особыми условиями использования территорий, особо охраняемых природных территорий, лесничеств М 1:2000;</li> </ul>

№ раздела	Наименование раздела	Содержание раздела
		<ul style="list-style-type: none"> <li>• схема границ территорий, подверженных риску возникновения чрезвычайных ситуаций природного и техногенного характера (пожар, взрыв, химическое, радиоактивное заражение, затопление, подтопление, оползень, карсты, эрозия и т. д.) М 1:2000;</li> <li>• схема конструктивных и планировочных решений.</li> </ul> <p><u>Раздел 4 «Материалы по обоснованию проекта планировки территории. Пояснительная записка»:</u></p> <ul style="list-style-type: none"> <li>• описание природно-климатических условий территории, в отношении которой разрабатывается проект планировки территории;</li> <li>• обоснование определения границ зон планируемого размещения линейных объектов;</li> <li>• обоснование определения границ зон планируемого размещения линейных объектов, подлежащих реконструкции в связи с изменением их местоположения;</li> <li>• обоснование определения предельных параметров застройки территории в границах зон планируемого размещения объектов капитального строительства, проектируемых в составе линейных объектов;</li> <li>• ведомость пересечений границ зон планируемого размещения линейного объекта (объектов) с сохраняемыми объектами капитального строительства (здание, строение, сооружение, объект, строительство которого не завершено), существующими и строящимися на момент подготовки проекта планировки территории;</li> <li>• ведомость пересечений границ зон планируемого размещения линейного объекта (объектов) с объектами капитального строительства, строительство которых запланировано в соответствии с ранее утвержденной документацией по планировке территории;</li> <li>• ведомость пересечений границ зон планируемого размещения линейного объекта (объектов) с водными объектами (в том числе с водотоками, водосемами, болотами и т.д.).</li> </ul> <p><u>Обязательным приложением к разделу 4 «Материалы по обоснованию проекта планировки территории. Пояснительная записка» являются:</u></p> <ul style="list-style-type: none"> <li>• материалы и результаты инженерных изысканий, используемые при подготовке проекта планировки территории, с приложением документов, подтверждающих соответствие лиц, выполнивших инженерные изыскания, требованиям части 2 статьи 47 Градостроительного кодекса Российской Федерации;</li> <li>• программа и задание на проведение инженерных изысканий, используемые при подготовке проекта планировки территории;</li> <li>• исходные данные, используемые при подготовке проекта планировки территории;</li> <li>• решение о подготовке документации по планировке</li> </ul>



№ раздела	Наименование раздела	Содержание раздела
		<p>территории с приложением задания.</p> <p style="text-align: center;"><b>Проект межевания территории</b></p> <p><b>1. Основная (утверждаемая) часть проекта межевания:</b></p> <p><u>Раздел 1 «Проект межевания территории. Графическая часть»:</u></p> <ul style="list-style-type: none"> <li>• чертеж межевания территории М 1:2000.</li> </ul> <p><u>Раздел 2 «Проект межевания территории. Текстовая часть»:</u></p> <ul style="list-style-type: none"> <li>• перечень образуемых земельных участков, подготавливаемый в форме таблицы, содержащий следующие сведения: <ul style="list-style-type: none"> <li>- условные номера образуемых земельных участков;</li> <li>- номера характерных точек образуемых земельных участков;</li> <li>- кадастровые номера земельных участков, из которых образуются земельные участки;</li> <li>- площадь образуемых земельных участков;</li> <li>- способы образования земельных участков;</li> <li>- сведения об отнесении (неотнесении) образуемых земельных участков к территории общего пользования;</li> <li>- условные номера образуемых земельных участков, кадастровые номера или иные ранее присвоенные государственные учетные номера существующих земельных участков, в отношении которых предполагаются их резервирование и (или) изъятие для муниципальных нужд, их адреса или описание местоположения, перечень и адреса расположенных на таких земельных участках объектов недвижимого имущества (при наличии сведений о них в Едином государственном реестре недвижимости);</li> <li>- перечень кадастровых номеров существующих земельных участков, на которых линейный объект может быть размещен на условиях сервитута, публичного сервитута, их адреса или описание местоположения, перечень и адреса расположенных на таких земельных участках объектов недвижимого имущества (при наличии сведений о них в Едином государственном реестре недвижимости);</li> <li>- сведения об отнесении образуемого земельного участка к определенной категории земель (в том числе в случае, если земельный участок в связи с размещением линейного объекта подлежит отнесению к определенной категории земель в силу закона без необходимости принятия решения о переводе земельного участка из состава земель этой категории в другую) или сведения о необходимости перевода земельного участка из состава земель одной категории в другую;</li> </ul> </li> <li>• перечень координат характерных точек образуемых земельных участков;</li> <li>• сведения о границах территории, применительно к которой осуществляется подготовка проекта межевания,</li> </ul>

№ раздела	Наименование раздела	Содержание раздела
		<p>содержащие перечень координат характерных точек таких границ в системе координат, используемой для ведения Единого государственного реестра недвижимости;</p> <ul style="list-style-type: none"> <li>• вид разрешенного использования образуемых земельных участков, предназначенных для размещения линейных объектов, а также существующих земельных участков, занятых линейными объектами и объектами капитального строительства, входящими в состав линейных объектов, в соответствии с проектом планировки территории</li> </ul> <p><b>2. Материалы по обоснованию проекта межевания:</b></p> <p><u>Раздел 3 «Материалы по обоснованию проекта межевания территории. Графическая часть»:</u></p> <ul style="list-style-type: none"> <li>• чертежи М 1:2000, на которых отображаются: <ul style="list-style-type: none"> <li>- границы населенных пунктов, в которых расположена территория, применительно к которой подготавливается проект межевания;</li> <li>- границы существующих земельных участков;</li> <li>- границы публичных сервитутов, установленных в соответствии с законодательством Российской Федерации;</li> <li>- границы публичных сервитутов, подлежащих установлению в соответствии с законодательством Российской Федерации;</li> <li>- границы зон с особыми условиями использования территорий, установленные в соответствии с законодательством Российской Федерации;</li> <li>- границы зон с особыми условиями использования территорий, подлежащие установлению, изменению в связи с размещением линейных объектов;</li> <li>- границы зон с особыми условиями использования территорий, подлежащие установлению, изменению в связи с размещением линейных объектов, подлежащих реконструкции в связи с их переносом из зон планируемого размещения линейных объектов либо в границах зон планируемого размещения линейных объектов;</li> <li>- местоположение существующих объектов капитального строительства;</li> <li>- границы особо охраняемых природных территорий;</li> <li>- границы территорий объектов культурного наследия, включенных в единый государственный реестр объектов культурного наследия (памятников истории и культуры) народов Российской Федерации, границы территорий выявленных объектов культурного наследия.</li> </ul> </li> </ul> <p><u>Раздел 4 «Материалы по обоснованию проекта межевания территории. Пояснительная записка»:</u></p> <ul style="list-style-type: none"> <li>- обоснование определения местоположения границ образуемого земельного участка с учетом соблюдения требований к образуемым земельным участкам, в том числе требований к предельным (минимальным и (или) максимальным) размерам земельных участков;</li> </ul>

№ раздела	Наименование раздела	Содержание раздела
		<ul style="list-style-type: none"> <li>- обоснование способа образования земельного участка;</li> <li>- обоснование определения размеров образуемого земельного участка;</li> <li>- обоснование определения границ публичного сервитута, подлежащего установлению в соответствии с законодательством Российской Федерации</li> </ul>
9.	Требования к форме передаваемых материалов	<p>Сдаваемые материалы должны отвечать следующим требованиям:</p> <ol style="list-style-type: none"> <li>1. Проект планировки территории: <ul style="list-style-type: none"> <li>- основная часть — 3 экземпляра (на бумажном носителе);</li> <li>- материалы по обоснованию — 2 экземпляра (на бумажном носителе).</li> </ul> </li> <li>2. Проект межевания территории: <ul style="list-style-type: none"> <li>- основная часть — 3 экземпляра (на бумажном носителе);</li> <li>- материалы по обоснованию — 2 экземпляра (на бумажном носителе).</li> </ul> </li> <li>3. На электронном носителе предоставляются: <ol style="list-style-type: none"> <li>а) проект планировки территории: <ul style="list-style-type: none"> <li>- основная часть — в формате PDF, в виде единого файла (полностью соответствующий бумажному виду), а также рабочие файлы в исходных форматах того программного обеспечения, в котором разрабатывалась документация;</li> <li>- материалы по обоснованию — в формате PDF, в виде единого файла (полностью соответствующий бумажному виду), а также рабочие файлы в исходных форматах того программного обеспечения, в котором разрабатывалась документация;</li> </ul> </li> <li>б) проект межевания территории: <ul style="list-style-type: none"> <li>- основная часть — в формате PDF, в виде единого файла (полностью соответствующий бумажному виду), а также рабочие файлы в исходных форматах того программного обеспечения, в котором разрабатывалась документация;</li> <li>- материалы по обоснованию — в формате PDF, в виде единого файла (полностью соответствующий бумажному виду), а также рабочие файлы в исходных форматах того программного обеспечения, в котором разрабатывалась документация;</li> </ul> </li> <li>в) чертеж красных линий, чертеж межевания территории в формате MIP/MIPF.</li> </ol> </li> </ol> <p>Топографо-геодезическая съемка в электронном виде в системе MapInfo</p>
10.	Порядок подготовки и утверждения документации по планировке территории	В соответствии со статьями 45, 46 Градостроительного кодекса Российской Федерации
11.	Дополнительные требования к документации	1. Согласовать документацию с Инспекцией государственной охраны объектов культурного наследия Владимирской области (предоставить документацию

№ раздела	Наименование раздела	Содержание раздела
	по планировке территории	<p>по планировке территории — 1 экземпляр на бумажном носителе).</p> <p>2. Согласовать документацию с Министерством культуры Российской Федерации (предоставить документацию по планировке территории — 2 экземпляра на бумажном носителе).</p> <p>3. Подготовку проекта планировки и проекта межевания территории осуществлять в соответствии с материалами и результатами инженерных изысканий.</p> <p>4. Получить согласование правообладателей существующих инженерных сетей</p>